图 127 双色纹枯叶蛾 *Euthrix inobtrusa* (Walker)

a. 雄性外生殖器; b. 雌性外生殖器

寄主植物 楠竹、毛竹。

观察标本 福建武夷山三港 700m, 1 ♂, 1980. IX .28; 福州 1 ♂, 无日期。江西九连山 3 ♂♂, 1975. VII .25—30; 江西 1 ♂, 1980. VI .28; 南昌梅岭 1 ♂, 无日期; 南昌梅岭 1 ♀, 1974. V .23; 弋阳 1 ♀, 1977. X .9; 南昌莲塘 1 ♂, 1974. V .27; 兴国均福山 1 ♂, 1976. VIII .16; 宜丰 1 ♂, 无日期。湖南衡山 7 ♂♂, 1974. V .29, 3 ♂♂, 1979. VIII .21—30。广西龙胜 2 ♂♂, 1980. VI .13—14; 苗儿山九牛场 1150m, 2 ♂♂, 1985. VII .10—17; 融水贝江林场 1 ♂1 ♀, 1981. VIII .1; 金秀罗香 450m, 3 ♂♂, 2000. VI .30; 金秀圣堂山 900m, 4 ♂♂, 1999. V .17—18; 金秀林场 1 ♂, 1981. VIII .22; 那坡德孚 1350m, 1 ♂, 2000. VI .19; 那坡北斗 550m, 1 ♀, 2000. VI .22。贵州金龙 1 ♂, 1981. VIII .31; 凯里 2 ♂♂, 1981. VIII .18—28; 荔波, 1 ♀, 1979. VI。云南勐海水库 110m, 1 ♂, 1982. VII; 沧源得宝电站 675m, 2 ♂♂, 1980. VI .8; 昌宁新厂河边 1300m, 1 ♂, 1979. V .18; 大理上和果园 2050m, 1 ♂, 1980. VI .27; 洱源黄坪 1400m, 1 ♂, 1980. VI .18; 宾川 1 ♂, 1978. VI .4。

分布 福建 (福州、武夷山)、江西 (南昌、九连山、兴国、宜丰)、广西 (龙胜、苗儿山、融水、金秀、那坡)、湖南 (衡山)、贵州 (凯里、荔波)、云南 (勐海、沧源、昌宁、洱源、大理、宾川); 印度, 尼泊尔, 不丹, 越南, 泰国, 印度尼西亚, 马来西亚。

(111) 明纹枯叶蛾 *Euthrix improvisa* (Lajonquiere, 1978) (图 128, 图版 IV: 111)

Philudoria improvisa Lajonquiere, 1978, *Annl. Soc. ent. Fr.* (N. S.) 14: 390.

Euthrix improvisa (Lajonquiere): Zolotuhin, 1995, *Tinea* 14 (3): 160.

Philudoria decisa (nec. Walker): Hou, 1983: 425.

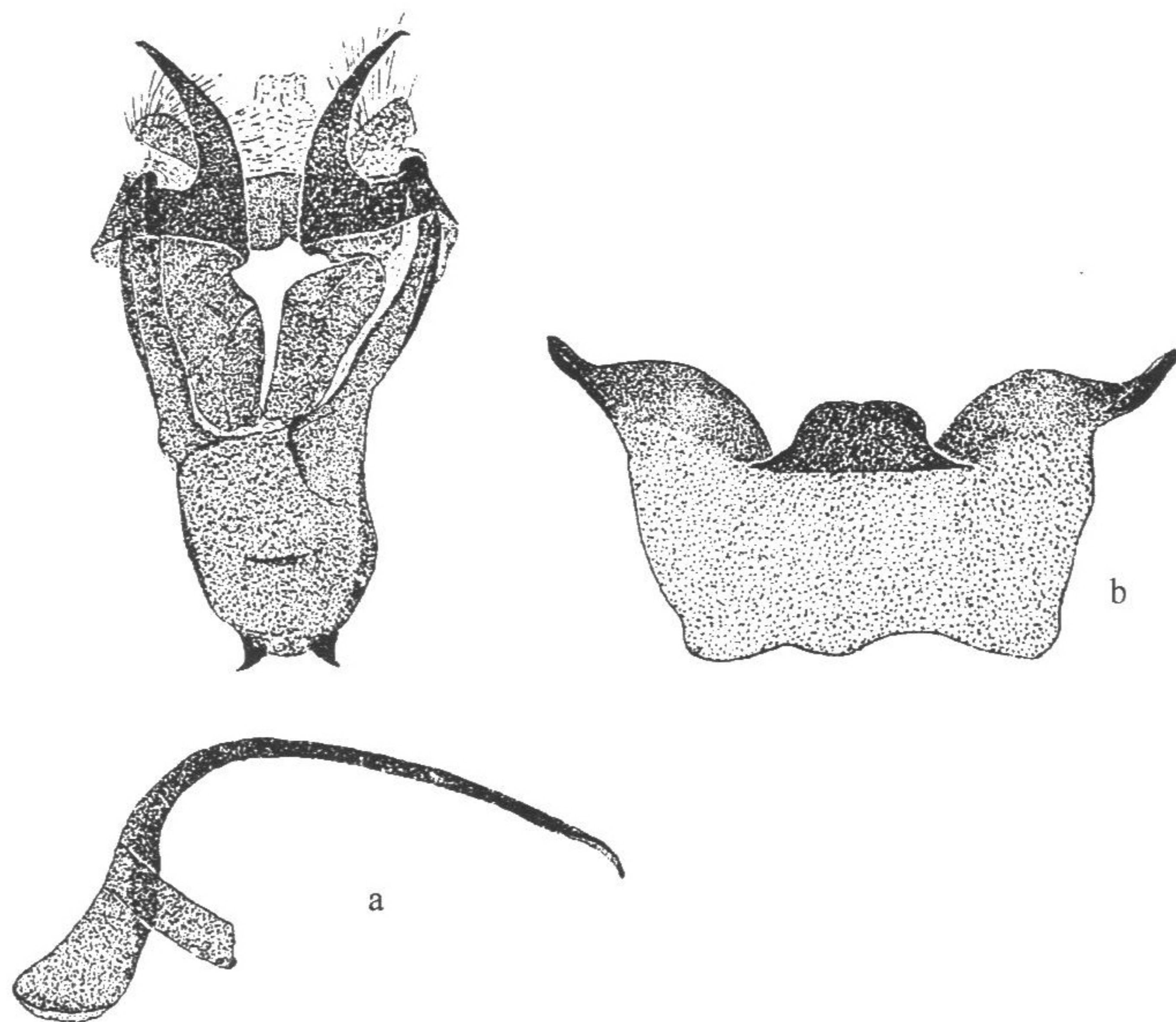


图 128 明纹枯叶蛾 *Euthrix improvisa* (Lajonquiere)

a. 雄性外生殖器; b. 第 8 腹板

雄蛾翅展 37—45mm。触角干黄色，羽枝褐色。下唇须发达呈三角状。前翅黄褐色，有较明显的赤褐色调；前缘弧状；后缘中部向外弓出；由顶角内侧至后缘中部呈斜纹横线，翅基呈弧状横线，两横线呈银灰色，向下凹陷发金属光泽，在后缘略成一角度；中室端呈较明显的黄褐色长形小点；斜线外侧至外缘呈不明显的波状灰褐色斑纹。后翅色稍浅，斑纹不清，中间色泽稍深。翅反面具深褐色斜窄带。

雄性外生殖器 第 8 腹板略呈梯形，上缘较骨化，两侧突出，中部凹入而生有 1 叶状突起；背兜膜质；背兜侧突叶状，具毛；抱器瓣上叶剑状，下叶退化；抱足舌状，末端有 2 枚尖齿突；阳茎细长，中部弯曲，基部粗，末端尖。

观察标本 广西那坡德孚 (23.7°N, 106.8°E, 1350m), 3 ♂♂, 2000.VI.19.; 凌云 1 ♂, 1981.VIII.1。四川紫经泗坪 1100m, 2 ♂♂, 1984.VI.24; 雅安碧峰峡 1100m, 2 ♂♂, 2004.VI.6, 魏忠民采。云南屏边大围山 1500m, 2 ♂♂, 1956.VI.20; 昆明西山 1 ♂, 1980.VI.1; 巍山五里坡林场 2100m, 1 ♂, 1980.VIII.10; 巍山卫东林场 2500m, 1 ♂, 1980.VIII.27; 宜良 2160m, 1 ♂, 1982.V.20; 永胜六德 2250m, 1 ♂, 1984.VII.6; 芒市 1200m, 1 ♂, 1980.V.4; 富宁金坝林场 620m, 1 ♂, 1979.V.9。

分布 广西 (那坡、凌云)、四川 (紫经、雅安)、云南 (昆明、宜良、屏边、巍山、富宁、瑞丽、永胜)、西藏; 泰国, 越南。